

養殖實習肢解剖實驗

主題：

認識班節蝦



指導老師：趙文榮老師

學生：呂思慧 李宜靜

劉盈君 蔡舒涵 林詠翔

一、對象：

班節蝦

二、實驗目的：

- 1.認識班節蝦的外部構造。
- 2.辨別公母。
- 3.如何辨識母蝦得卵巢是否飽滿。
- 4.認識公母的生殖孔及生殖輔助器。
- 5.認識班節蝦的內部器官。
- 6.學會如何解剖。

三、材料：

- | | |
|-------|----|
| 1.班節蝦 | 兩隻 |
| 2.鐵盤 | 兩個 |
| 3.解剖刀 | 一組 |

四、步驟：

- 1.先觀察蝦子的外部構造，並認識外部構造。
- 2.觀察公母的輔助器。公的在第一對泳足上，有兩枝突起得輔助器。
母的在第五對步足上，有兩個圓注形的輔助器。

班節蝦：

- 1.由肛門插入，往頭胸部剪，兩側都要剪，盡量不要剪到肉，在慢慢的把殼撥開。
- 2.緩緩的把頭胸部的拔開，額角剪段，頭胸部的殼就能拿下來了。
- 3.再把頭胸與腹部連接的肉剪開(千萬不要把頭胸部剪段)。
- 4.從頭胸部往尾扇把肉剪開，小心不要傷到卵巢，輕輕的把腹部的肉剪開來(中腸線就在卵巢的下方)。
- 5.緩緩的把頭胸部的肉皮剪開來，因為很薄要(非常的小心，因為很容易傷到肝胰臟)。
- 6.用標籤紙標示器官的位子，並拍照。

班節蝦：

- 1.由肛門插入，往頭胸部剪，兩側都要剪，盡量不要剪到肉，在慢慢的把殼撥開。
- 2.緩緩的把頭胸部的拔開，額角剪段，頭胸部的殼就能拿下來了。
- 3.從頭胸部往尾扇把肉剪開，小心不要傷到中腸線。
- 4.再把頭胸與腹部連接的肉剪開(因精巢在頭胸部下

方兩側，所以必須把頭胸部剪段，小心別把輸精管也剪段)。

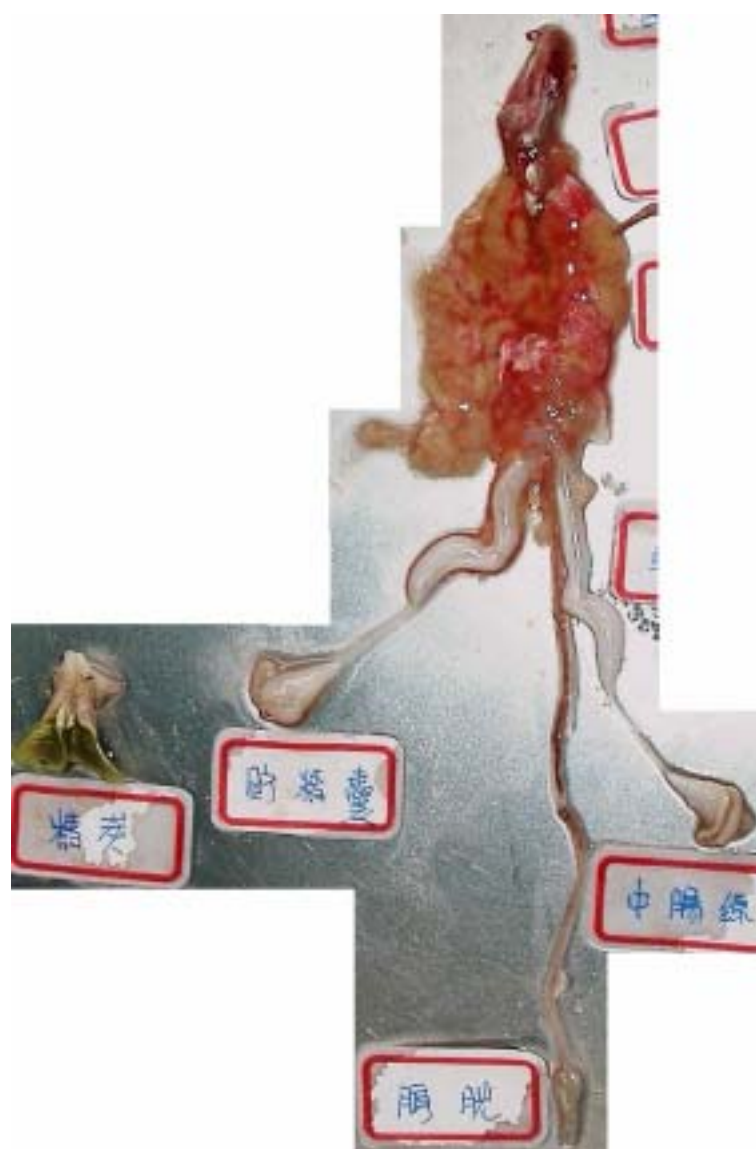
5. 緩緩的把頭胸部的肉皮剪開來，因為很薄要(非常的小心，因為很容易傷到肝姨臟)。
6. 最後再在內臟器官小心的拿出來，並貼上標籤及拍照。

五、結果：

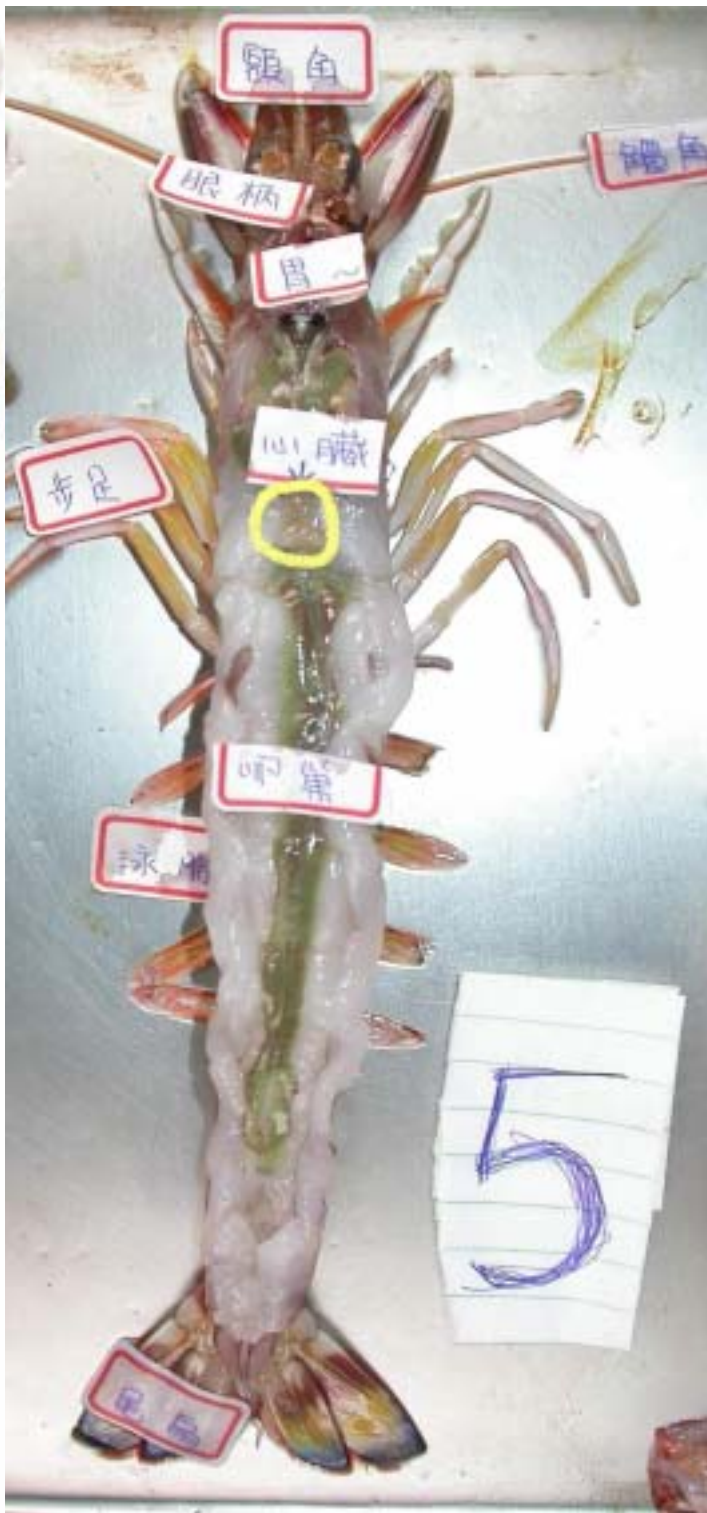
➤ 頭胸部



➤ 精巢



➤ 母蝦



外部構造:



圖一斑節蝦整體外觀



圖二為飽滿的卵巢



圖三斑節蝦的頭部特寫



圖四為斑節蝦美美的藍藍尾

六、討論：

1.公母的辨別：

	雄	雌
體型	較小、瘦長	較大、肥滿
生殖孔	第五對步腳基部	第三對步腳基部

生殖輔助器	雙管型	倒鍾型捲曲狀
生殖輔助器的 位子	第一對泳足內 側	第四、五對步足 之間

2.討論：

這次的實驗讓我們徹徹底底的認識蝦的每一個構造，因為老師用實體來教學，外加上解剖及物體的認識，讓我們更清楚，而不是只有紙上談兵。

當在解剖的時候，大家都小心翼翼的把蝦子肉一點一滴的剪開，因為很容易就會去傷到內臟。

而且還嘗這個機會，知道了明蝦與斑節蝦的不同，除了學名的不同，顏色、斑紋等等，讓我們認識了斑節蝦與名蝦的差別。

不管斑節蝦或明蝦，要有 30 公分以上的種蝦，一般來說都是天然抓的，養殖的大約在 10~15 公分就上市了。

這次的實驗讓我深深的了解到蝦子的身體構造跟牠的器官在哪裡！

