

112年度全國技術士技能檢定簡章

簡章內容（含收費標準、報檢資格等）與報名表件
若有異動，依技檢中心最新公告為主

※請詳閱簡章以免權益受損※

針對同職類級別，前梯次術科測試成績尚未公佈者，請自行慎重考量是否報名；凡完成報名手續且繳交費用者，除符合試場規則第17條相關規定者外，報檢人不得以任何理由要求退費。

提醒您!

填寫報名表時，英文姓名應與護照相同，或自行填寫非簡稱之英文姓名，如未填寫，將以漢語拼音轉換，不得異議。

指導單位：



勞動部



勞動部勞動力發展署

主辦單位：



勞動部勞動力發展署技能檢定中心

承辦單位：



財團法人技專校院入學測驗中心基金會



技能檢定規範



全國檢定簡章

報名表(正表)填寫參考範例，請以正楷詳細填寫，字跡勿潦草。

考區對照請參閱 P.13~P.15

1 1 2

姓名有並列羅馬拼音者，應書寫與戶口名簿或身分證相同之羅馬拼音

技術檢定報名表 (正表)

大寫與護照相同或以漢語拼音翻譯

外籍人士請依居留證姓名填寫
無中文姓名者請填英文姓名

依實際情況勾選

檢附資格證件影本
依實際情況勾選並

准考證編號 (請勿填寫)

考區代碼	2 8	考區名稱	北三	職類代號	1 0 0 0 0	職類名稱	美容	職類項目	
中文姓名 或原住民傳統姓名	陳筱玲		英文姓名		CHEN, XIAO-LING				
原住民傳統姓名 並列之羅馬拼音			身分證統一編號		A 2 3 4 5 6 7 8 9 0		出生年月日 月 日		
身分證照片		外籍人士填統一證號		行動電話: 0800-360-800		E-mail: skill@www.tcte.edu.tw		通信地址	
學歷		學分		戶籍地址		雲林 縣 鄉鎮市區 里 村 街		同通信地址	
身分別		繳費對象者申請免		申請身心障礙者學科應考協助		申請補助		申請免試衛生	
★須依勾選項目繳驗資格證件影本(請參閱簡章 P.32-35、41~44 相關規定)★		項次		一般職類報檢資格		特殊職類報檢資格		申請學科試題協助	
		01		年滿 15 歲或國中畢業(未滿 15 歲需檢附國中畢業證書)		02		資深人員播放國、台語口唸學科試題	
		03		固定式起重機操作: 年滿 18 歲 具有「吊升荷重在三公噸以上之固定式起重機操作人員」安全衛生教育訓練期滿證明或結業證書		04		下水道用戶排水設備配管移工播放國語口唸學科試題	
		04		移動式起重機操作: 年滿 18 歲 具有「吊升荷重在三公噸以上之移動式起重機操作人員」安全衛生教育訓練期滿證明或結業證書		05		移工紙本加列外語輔助學科試題	
		05		鍋爐操作: 年滿 18 歲 具有「內級以上鍋爐操作人員」安全衛生教育訓練期滿證明或結業證書		06		◆播放國語口唸學科試題(01、02、03):	
		06		第一種壓力容器操作: 年滿 16 歲 具有「第一種壓力容器操作人員」安全衛生教育訓練期滿證明或結業證書		07		◆紙本外語輔助學科試題(04):	
		07		升降機裝修: 年滿 16 歲		08		學科測試地點限板橋區、大里區、鳳山區、花蓮區	
		08		堆高機操作: 年滿 18 歲 具有「荷重在公噸以上之堆高機操作人員」安全衛生教育訓練期滿證明或結業證書, 請參閱簡章 P.34		09			
		09		定向行動訓練: 99 年 8 月 30 日以前, 年滿 20 歲, 從事定向行動訓練工作 5 年以上者 大專校院以上畢業, 從事定向行動訓練工作 2 年以上者 參加定向行動訓練課程及時數之訓練計畫, 取得結業證書者		10			
		10		高壓氣體特定設備操作: 年滿 18 歲 取得職業(勞工)安全衛生教育訓練規則所定「高壓氣體特定設備操作人員」安全衛生教育訓練結業證書					
				高壓氣體容器操作: 年滿 18 歲 取得職業(勞工)安全衛生教育訓練規則所定「高壓氣體容器操作人員」安全衛生教育訓練結業證書					
				按摩: 視牌並領有身心障礙者手冊或身心障礙證明者+年滿 15 歲					
				大字試題(試題本作答): <input type="checkbox"/> 點字試題(答案本作答): <input type="checkbox"/> 口唸試題(答案本作答)					
				照顧服務員: 特殊職類另附資料請參閱簡章 P.32					
				托育人員(原保母人員): 特殊職類另附資料請參閱簡章 P.32-33					
				職業潛水: 特殊職類另附資料請參閱簡章 P.34-35					
				民俗調理業傳統整復推拿: 特殊職類另附資料請參閱簡章 P.35					
				本表(含副表)所載各項資料及所附文件均經本人核對無誤, 並已詳閱個人資料蒐集、處理、利用告知聲明(如附件 45), 相關資料將作為技能檢定及就業宣導(綜合)之用。					
				報檢人簽章:					
				報檢人簽名或蓋章					

參閱 P.18~P.30

資料無法寄達
請詳實填寫以免

勾選並檢附申請表
申請各項服務請務必



需黏貼繳費收據正本(網路報名並以台灣 Pay 繳費者, 僅須填列銷帳編號)請參閱 P.18~30 欄位金額繳款

報名表(副表)填寫參考範例，正副表均需填寫。

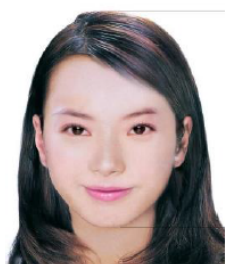
報名後如欲變更術科測試通知單收件地址，請主動與術科測試辦理單位聯繫。

112年度 ☐丙級技術士技能檢定報名表（副表）

准考證編號（請勿填寫）：☐單一

考區代碼	28	考區名稱	北三區 <small>(參閱簡章P.13-15，正副表需一致)</small>	●報檢烘焙食品(07721、07725)、中式麵食加工(09601、09602)、電腦輔助立體製圖、一般手工電焊、半自動電焊、氬氣鎢極電焊、會計事務-資訊、門市服務、印前製程-圖文組版、電腦輔助機械設計製圖，術科測試請另填寫術科勾選表，並請貼於副表後之浮貼處。										
中文姓名或原住民傳統姓名	陳筱玲			職類代號		10000		職類名稱			美容			職類項目
原住民傳統姓名並列之羅馬拼音				<small>(原住民姓名應與戶籍登記一致)</small>										
英文姓名	CHEN, XIAO-LING			<small>(與護照相同，如未填寫請逕以漢語拼音轉換，不得異議)</small>										
身分證統一編號	A	2	3	4	5	6	7	8	9	0	出生年月日	民國57年6月5日		
通信地址	640-303 (班級： 雲林縣鄉鎮市區里路 〇段〇巷〇弄〇號〇樓之〇										聯絡方式	電話(公): 05-5360800 電話(宅): 05-5360800 行動電話: 0800-360-800 E-mail: skill@www.tcte.edu.tw		
報檢人現職服務單位：〇〇公司														
報檢人目前就讀學校(或最高學歷)：〇〇大學														
緊急聯絡人：〇〇〇 電話：0900-000000														

☐申請身心障礙者術科應考協助（請填寫附件11申請表，未檢附者概不受理）



備註：
照片留供檢定合格發證之用，報檢人皆應依規定黏貼。

☐申請免試衛生

請將乙級技術士證影本連同其他資格證明文件以迴紋針夾於報名表上

男子理髮●請檢附男子理髮乙級技術士證影本

女子美髮●請檢附女子美髮乙級技術士證影本

美容●請檢附美容乙級技術士證影本

免試衛生技能，須在報名時提出申請；不接受事後補申請



加蓋團體報章者

團體報名使用欄

(團體單位請加蓋團體單位戳章)

姓名：

地址：

聯絡人：

電話：

填表須知

- 一.報名表正表、副表均需填寫，報檢人填表前請詳閱簡章並依填表說明填寫(不得以鉛筆書寫)。報名表各欄資料必須以正楷填寫，若因字跡潦草，導致資料錯誤，概由報檢人自行負責；如報檢職類與職類代號有塗改者須加蓋私章，以免影響自身權益。
- 二.報檢人檢具不實資格證件，經查證屬實者，撤銷其報檢資格或學術科測試成績，並不予發證，已發證者，撤銷其技術士證，如有違法者依有關法令規定辦理。
- 三.下欄為術科測試單位寄發通知備用回條，未填寫者以副表通信地址為收件地址，報檢人不得有異議。報名後如欲變更術科測試通知單收件地址，請主動與術科測試辦理單位聯繫。

●術科郵寄地址條除免試術科或學、術科同日測試者免填外，其餘報檢人務必填寫完整，未填寫者逕以副表通信地址寄送，如有變更請立即自行逕向術科測試單位變更。

術科郵寄地址條	報檢人姓名	陳筱玲	收件地址	640-303 雲林縣鄉鎮市區里路 〇段〇巷〇弄〇號〇樓之〇 (班級：)
	電話	0800-360-800		
術科郵寄地址條	報檢人姓名	陳筱玲	收件地址	640-303 雲林縣鄉鎮市區里路 〇段〇巷〇弄〇號〇樓之〇 (班級：)
	電話	0800-360-800		

術科辦理單位寄發通知用，未填寫者逕以副表通信地址寄送

第二梯次： 112/04/25(二)~112/05/04(四) (一律均須郵寄報名表件，以戳記為憑)

序號	職類代號	職類名稱	職類項目	級別	一般報檢人繳款金額	申請免試學科者	申請免試術科者
1	00100	冷凍空調裝修		甲	4,370 元	4,180 元	340 元
				乙	2,640 元	2,450 元	
2	00400	一般手工電銲 (收費標準及術科報檢項目勾選表 P. 79)		單一	術科項目勾選金額+340 元	術科項目勾選金額+150 元	340 元
※3	00901	泥水	砌磚	乙	2,850 元	2,660 元	340 元
				丙	1,995 元	1,805 元	
	00902	泥水	粉刷	乙	2,770 元	2,580 元	
				丙	2,070 元	1,880 元	
	00903	泥水	面材鋪貼	乙	2,770 元	2,580 元	
				丙	2,070 元	1,880 元	
4	01600	自來水管配管 (丙級為一試兩證，請檢附個人資料特定目的外蒐集、處理、利用同意書 P. 115，成績合格者由技檢中心轉經濟部核發自來水管承裝技工考驗合格證書)		丙	2,535 元	2,345 元	340 元
5	01800	鋼筋		丙	2,670 元	2,480 元	340 元
6	01900	模板		丙	2,570 元	2,380 元	340 元
7	03100	鍋爐操作 (甲級 112 年起僅受理免試術科者報名，115 年起停辦)		甲			340 元
				乙	3,540 元	3,350 元	
				丙	3,410 元	3,220 元	
	03101	鍋爐操作(模擬機具) (自 112 年起學科採電腦測試，術科採模擬機具測試，請詳閱 P. V)		甲	2,170 元	1,980 元	
8	06000	男子理髮		丙	1,070 元	880 元	340 元
9	06102	固定式起重機操作	伸臂式	單一	2,870 元	2,680 元	340 元
	06104	固定式起重機操作	架空式(機上操作)	單一	2,870 元	2,680 元	
	06105	固定式起重機操作	架空式(地面操作)	單一	2,870 元	2,680 元	
	06106	固定式起重機操作	架空式(機上操作) (擬真系統)	單一	2,870 元	2,680 元	
	06107	固定式起重機操作	架空式(地面操作) (擬真系統)	單一	2,870 元	2,680 元	
10	06201	移動式起重機操作	伸臂可伸縮	單一	2,870 元	2,680 元	340 元
	06202	移動式起重機操作	伸臂不伸縮	單一	2,870 元	2,680 元	
	06203	移動式起重機操作	伸臂可伸縮(擬真系統)	單一	2,870 元	2,680 元	
11	06400	升降機裝修		乙	3,180 元	2,990 元	340 元
				丙	2,175 元	1,985 元	
12	06900	建築工程管理 (甲、乙級術科測試同一天辦理)		甲	1,370 元	1,180 元	340 元
				乙	1,155 元	965 元	

第二梯次： 112/04/25(二)~112/05/04(四) (一律均須郵寄報名表件，以戳記為憑)							
序號	職類代號	職類名稱	職類項目	級別	一般報檢人繳款金額	申請免試學科者	申請免試術科者
13	07001	重機械操作	推土機	單一	3,170 元	2,980 元	340 元
	07002	重機械操作	挖掘機	單一	3,210 元	3,020 元	
	07006	重機械操作	挖掘機(擬真系統)	單一	3,210 元	3,020 元	
	07004	重機械操作	鏟裝機(業界俗稱山貓)	單一	2,645 元	2,455 元	
	07005	重機械操作	一般裝載機	單一	3,295 元	3,105 元	
14	07601	中餐烹調	素食	丙	2,060 元	1,870 元	340 元
	07602	中餐烹調	葷食	丙	2,060 元	1,870 元	
15	09100	氬氣鎢極電銲 (收費標準及術科報檢項目勾選表 P. 81)		單一	術科項目勾選金額+340 元	術科項目勾選金額+150 元	340 元
16	09700	半自動電銲 (收費標準及術科報檢項目勾選表 P. 83)		單一	術科項目勾選金額+340 元	術科項目勾選金額+150 元	340 元
17	09800	職業潛水 (體檢表 P. 88)		乙	5,370 元	5,180 元	340 元
				丙	3,310 元	3,120 元	
18	09900	第一種壓力容器操作		單一	2,690 元	2,500 元	340 元
19	10000	美容		乙	2,570 元	2,380 元	340 元
				丙	1,325 元	1,135 元	
※20	11900	電腦軟體設計		丙	1,030 元	840 元	340 元
	11901	電腦軟體設計	Java	乙	1,065 元	875 元	
	11902	(112 年辦理，113 年不辦理)	C++	乙	1,065 元	875 元	
21	12100	工業用管配管		甲	4,250 元	4,060 元	340 元
				乙	3,850 元	3,660 元	
				丙	3,090 元	2,900 元	
22	12200	氣體燃料導管配管		乙	6,040 元	5,850 元	340 元
23	12300	化工		乙	3,070 元	2,880 元	340 元
				丙	1,870 元	1,680 元	
24	12500	建築物室內設計 (請參閱重點摘要提示、P. 24)		乙	1,595 元	1,405 元	340 元
※25	13201	水產食品加工	乾製、調味品類	丙	2,800 元	2,610 元	340 元
	13204	水產食品加工	煉製品類	丙	2,800 元	2,610 元	
	13207	水產食品加工	燻製、醃漬品類	丙	2,800 元	2,610 元	
26	14000	西餐烹調		乙	4,840 元	4,650 元	340 元
				丙	2,685 元	2,495 元	
27	15100	堆高機操作		單一	1,820 元	1,630 元	340 元
28	15200	電腦輔助立體製圖 (術科設備需求勾選表 P. 85)		丙	1,420 元	1,230 元	340 元
29	15400	托育人員 (自 111 年 1 月 1 日起，原保母人員更名為托育人員)		單一	2,170 元	1,980 元	340 元

第二梯次： 112/04/25(二)~112/05/04(四) (一律均須郵寄報名表件，以戳記為憑)							
序號	職類代號	職類名稱	職類項目	級別	一般報檢人繳款金額	申請免試學科者	申請免試術科者
30	16800	輸電地下電纜裝修 (丙級納入即測即評及發證)		乙	11,340 元	11,150 元	340 元
31	16900	輸電架空線路裝修 (丙級納入即測即評及發證)		乙	3,570 元	3,380 元	340 元
32	17300	網頁設計		乙	1,765 元	1,575 元	340 元
				丙	1,060 元	870 元	
33	17500	混凝土		丙	1,790 元	1,600 元	340 元
34	17800	照顧服務員		單一	2,600 元	2,410 元	340 元
35	18000	營造工程管理 (甲、乙級術科測試同一天辦理)		甲	1,340 元	1,150 元	340 元
				乙	1,240 元	1,050 元	
36	19500	就業服務		乙	925 元	735 元	340 元
37	20000	國貿業務		乙	925 元	735 元	340 元
				丙	925 元	735 元	
38	20600	飲料調製		丙	2,240 元	2,050 元	340 元
39	21000	太陽光電設置		乙	3,340 元	3,150 元	340 元
※40	21200	竹編 (112 年辦理，113 年不辦理)		單一	2,440 元	2,250 元	340 元
41	21500	餐飲服務		丙	2,245 元	2,055 元	340 元
42	21600	旅館客房服務		丙	2,090 元	1,900 元	340 元
43	22000	職業安全管理		甲	840 元	650 元	340 元
44	22100	職業衛生管理		甲	840 元	650 元	340 元
45	22200	職業安全衛生管理 (110 年起學術科採電腦測試，請詳閱 P. IV)		乙	840 元	650 元	340 元

備註：

1. 建築工程管理及營造工程管理職類甲、乙級術科測試同一天辦理，請審慎思慮後報檢（試場規則第 34 條之 1，請參閱 P. 53）。
2. 建築物室內設計職類乙級：
 - ① 自 110 年度起，建築物室內設計職類乙級術科測試由原全國同一天使用同一套試題測試改為公開試題術科實作方式，並由各術科測試辦理單位排定場次分天辦理，當天測試及評分完成。術科測試日期(不限假日)及地點由術科測試辦理單位於術科測試前 14 日以掛號郵件另行通知。
 - ② 應檢人自備簡便式製圖板，亦不得攜帶整組式製圖設備進場，術科測試辦理單位提供作業平台供置放簡便式製圖板，刪除術科測試攜帶製圖桌設置調查表。