



裕民航運股份有限公司

公司簡介



2015年9月14日

大綱

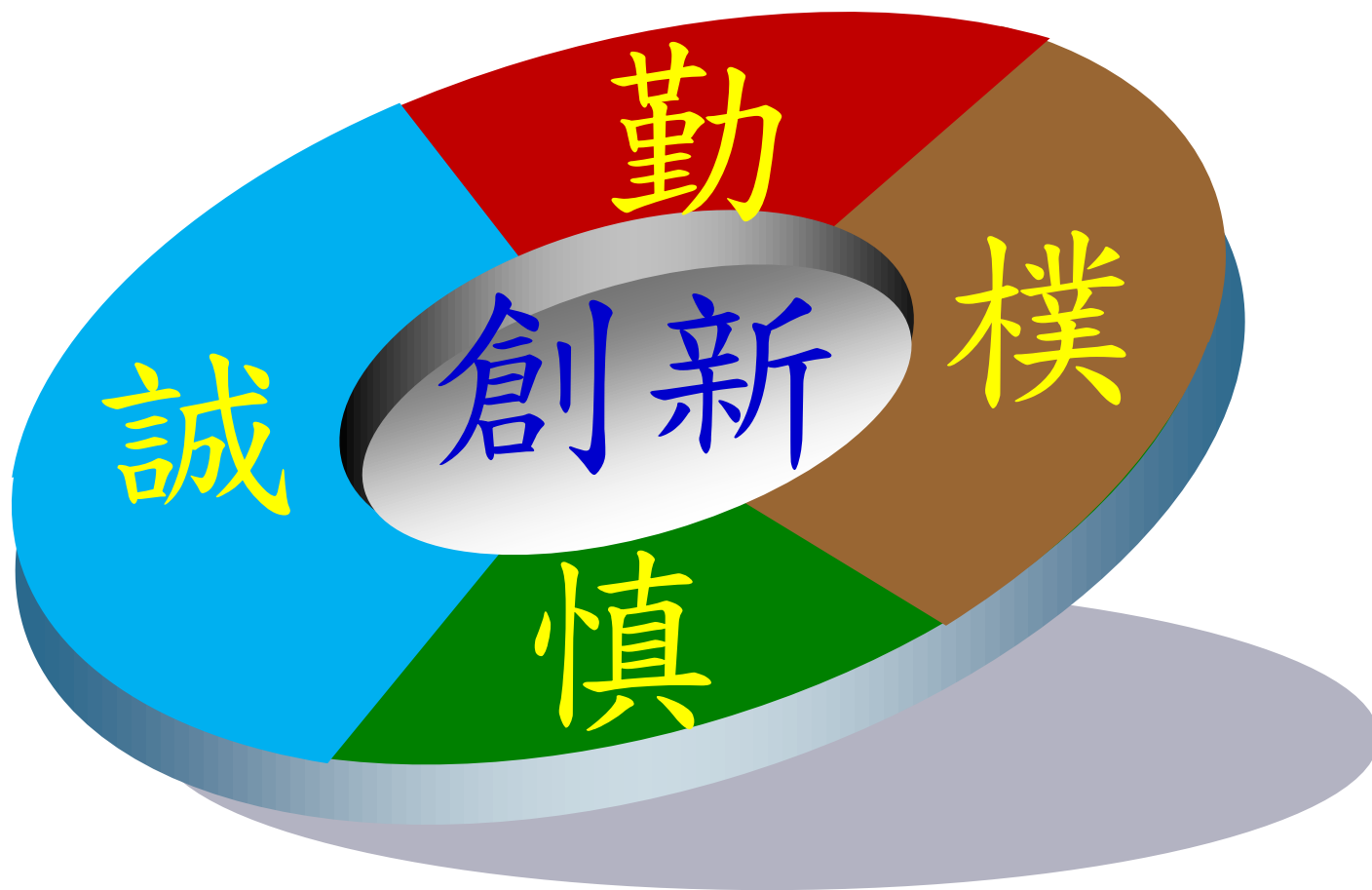
1. 企業規模

2. 業績狀況

3. 未來發展

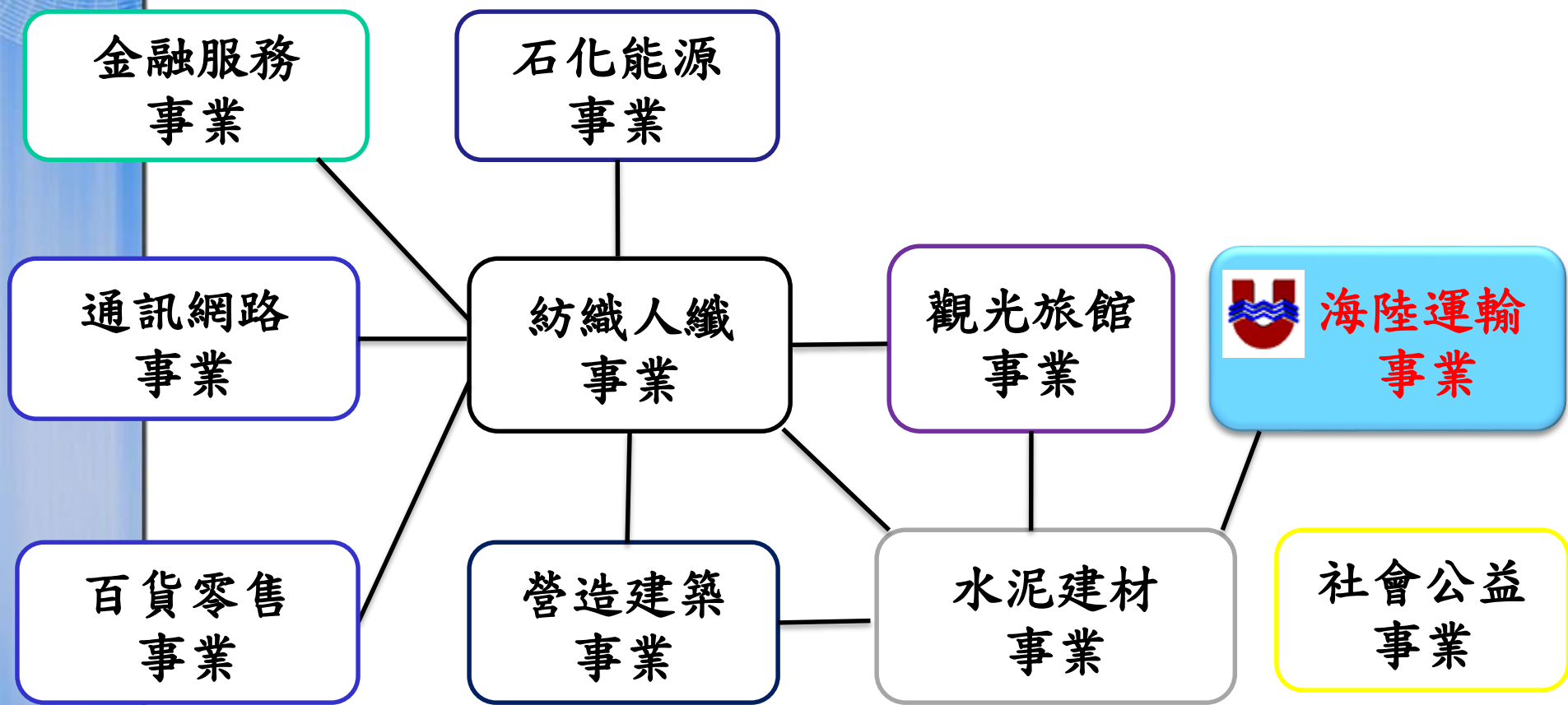


企業精神





遠東集團十大事業體



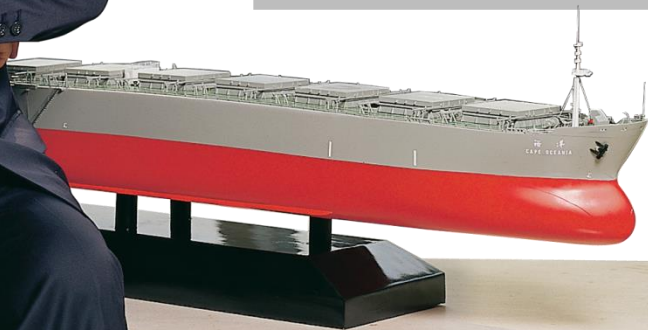
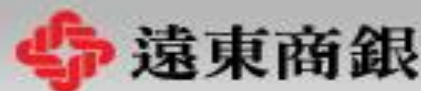
計：91 家



裕民航運股份有限公司
U-MING MARINE TRANSPORT CORP.



遠東集團八大上市公司(台灣)



集團董事長 徐旭東





裕民航運(股)公司

◎資本額：
新台幣88億元

◎經營項目：
船舶運送
船舶買賣
船務代理

總經理 王書吉



裕民航運股份有限公司
U-MING MARINE TRANSPORT CORP.



台北市敦化南路二段207號29樓



裕民航運股份有限公司
U-MING MARINE TRANSPORT CORP.

營運總部

裕民航運股份有限公司
營運總部 (台北)

環能海運
股份有限公司

裕民航運(新加坡)
私人有限公司

裕民航運(香港)
有限公司

Cape Asia Ltd

Cape Asia NB Ltd

Cape Asia NB (II)

Cape Asia NB (III)

Elegance Carriers Inc

Winyield Investment

Welwin Shipping Ltd

Overseas Shipping Pte Ltd

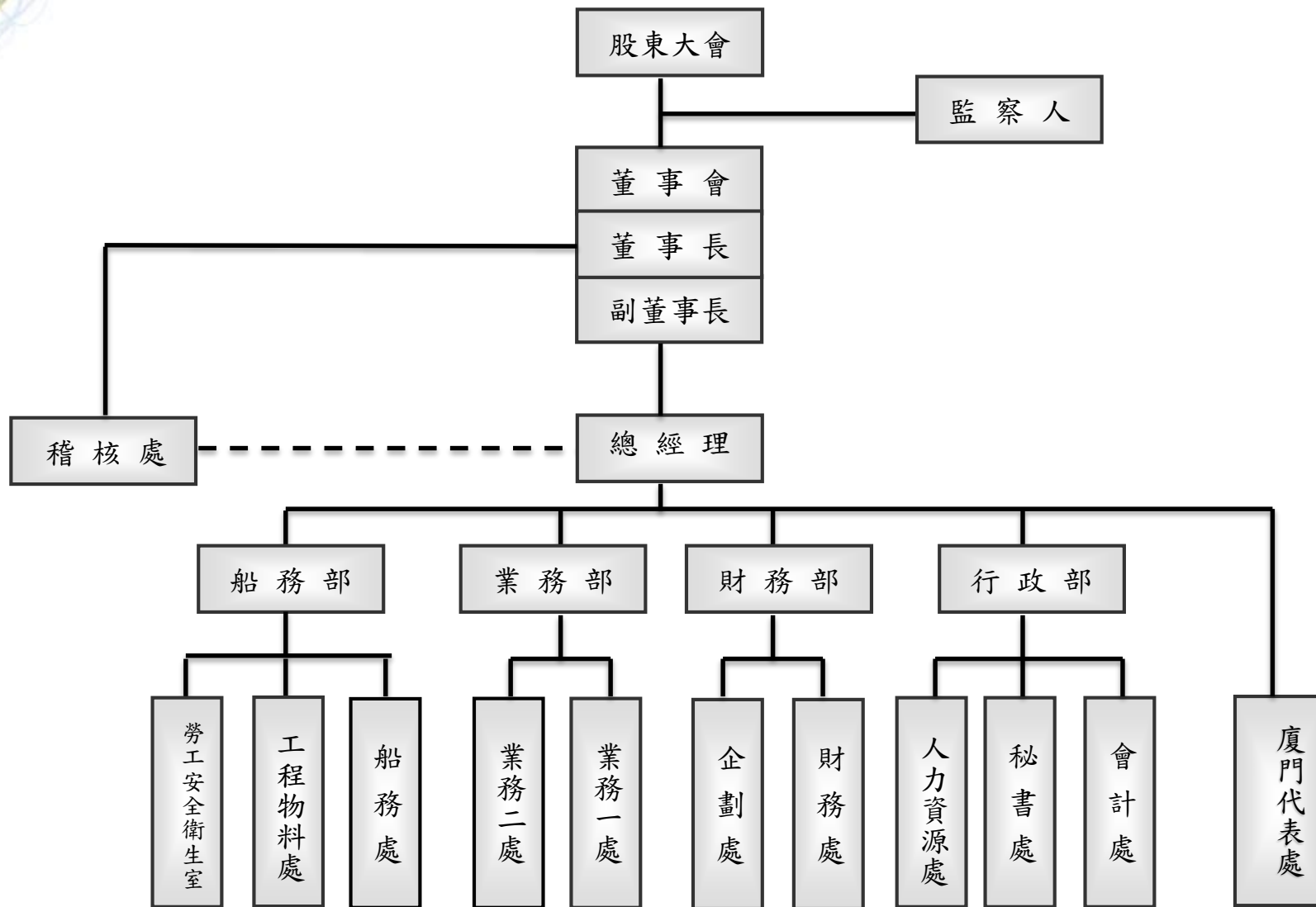
廈門裕民船舶服務有限公司



裕民航運股份有限公司
U-MING MARINE TRANSPORT CORP.



公司組織





船 隊 統 計

船舶類型	船隊	在建船舶
海岬型	14	4
巴拿馬極限型	14(含代管 *2)	6
輕便型	2	0
水泥船	5	0
VLCC	1	0
小計	36	10
總計	46	

■ 船隊 = 在建船舶 + 自有船舶 + 租入船舶 + 合資聯營 + 營運承攬

■ 船隊總載重噸為**513.8萬噸**。





船舶類型

海岬型



巴拿馬極限型



超級油輪VLCC



輕便型

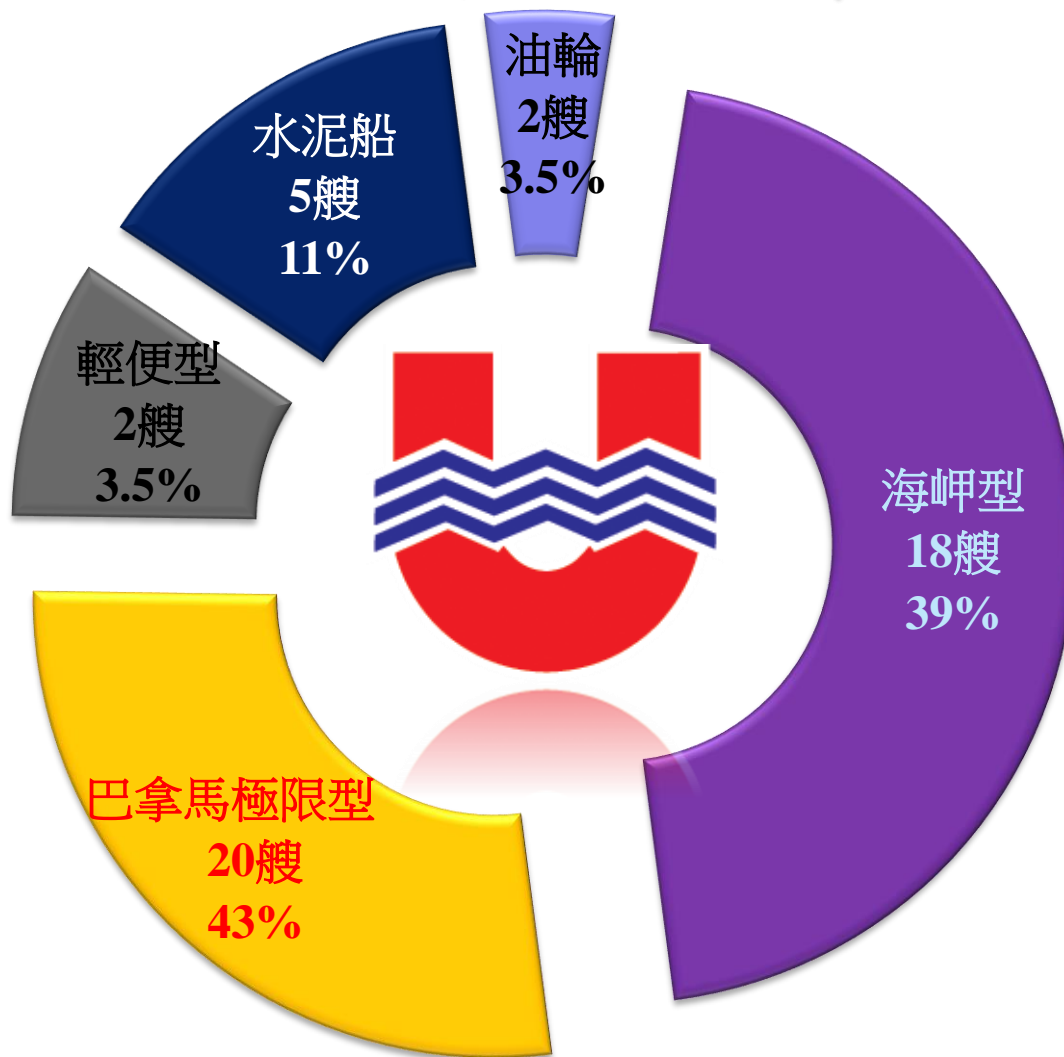


自動裝卸船





船 型 分 布



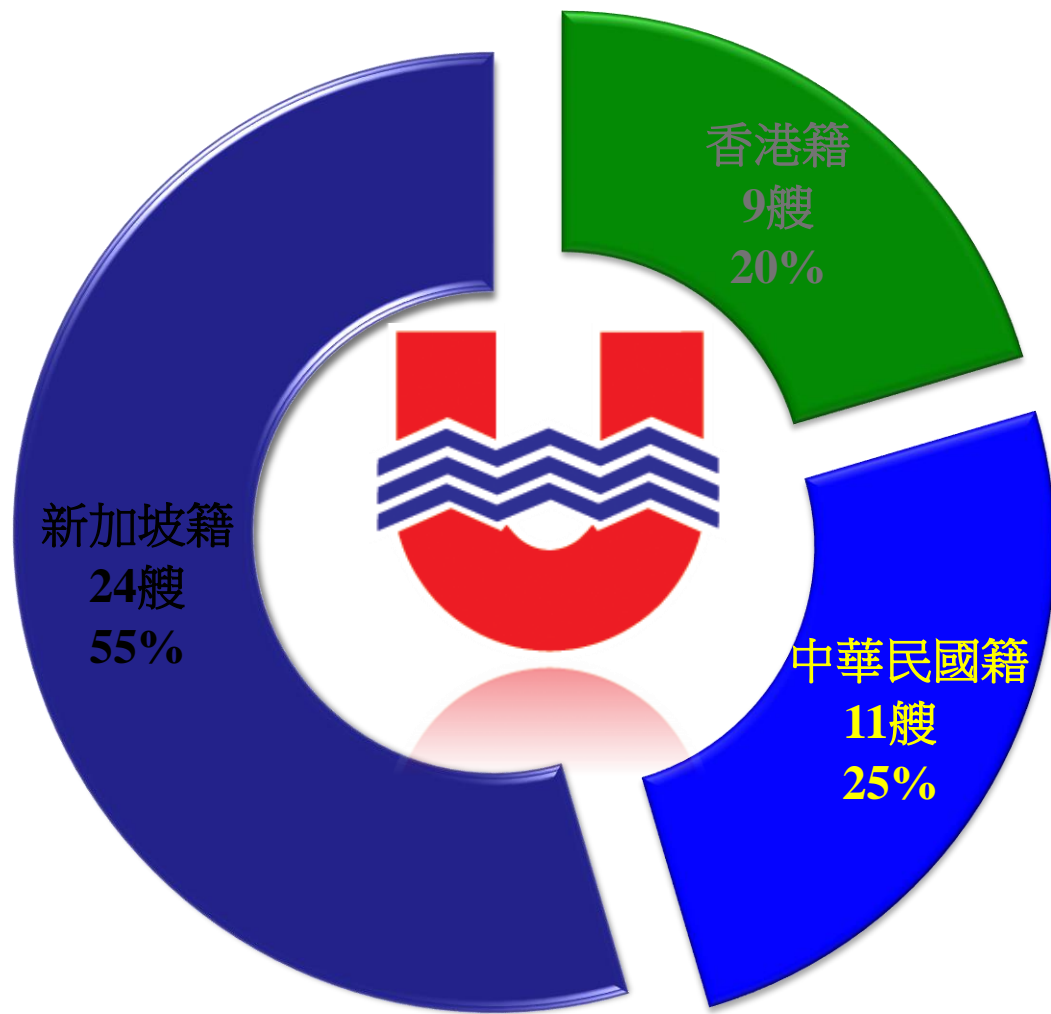
總 計 46艘 (含在建船舶)



裕民航運股份有限公司
U-MING MARINE TRANSPORT CORP.



船 籍 分 布



總 計 44艘 (含在建船舶)



裕民航運股份有限公司
U-MING MARINE TRANSPORT CORP.



裕民航運公司于1984年成立，專業經營船舶運輸及船舶買賣業務。初期承運亞洲水泥公司東泥西運業務為主，及外銷日本、香港、新加坡市場，陸續添購亞泥一號、亞泥二號、亞泥三號、亞泥五號、亞泥六號、亞泥七號等六艘自動裝卸專用輪，組成最現代化自卸輪船隊，提供水泥及石灰石等運銷之運輸服務。





自動裝卸船

亞泥一號

亞泥五號

55%

亞泥二號

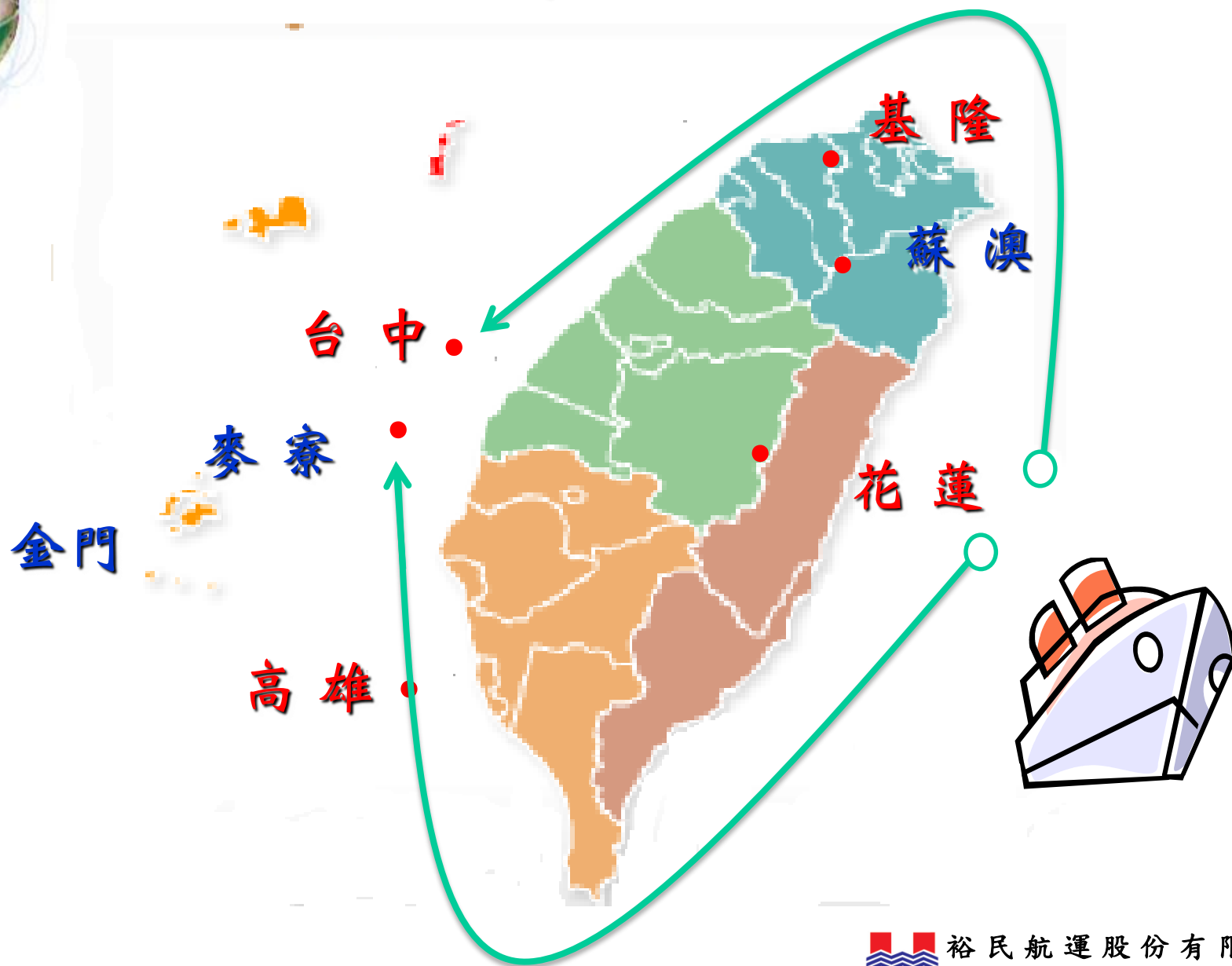
亞泥六號

亞泥三號





環島運輸





為發展全球航運暨拓展多元化業務，於1984年開始建造巴拿馬極限型及超巴拿馬極限型散裝貨輪，目前船隊有「裕如」、「裕誠」、「裕勤」、「裕樸」、「裕慎」、「裕元」、「裕智」、「裕勇」、「裕東」輪九艘；又拓展輕便型散裝貨輪，目前擁有「裕冠」輪、「裕勝」輪等二艘，提供礦砂、燃煤、穀物之運輸服務。





巴拿馬極限型(Panamax Size)

裕創輪 裕勇輪

裕新輪 裕東輪

裕樸輪 裕亨輪 電昌五號

裕慎輪 裕利輪 電昌七號

裕元輪 裕貞輪

裕智輪 裕福輪





裕冠輪
裕勝輪



裕民航運股份有限公司
U-MING MARINE TRANSPORT CORP.



著眼世界經濟發展所需工業原料及能源運輸對海運的需求劇增，賡續擴充建造海岬型散裝貨輪，計「裕歐」、「裕華」、「裕美」、「裕浩」、「裕瀚」、「裕寰」、「裕宇」、「裕億」、「裕日」輪等十四艘。而裕民秉持多角化經營及優化資產的策略，購入超級油輪-「星光勇士輪」，正式跨入原油運輸市場。





裕 澳 輪 裕 日 輪
裕 美 輪 裕 月 輪 裕 宇 輪
裕 歐 輪 裕 星 輪
裕 印 輪 裕 光 輪
裕 通 輪 裕 億 輪

海 岬 型 (Cape Size)



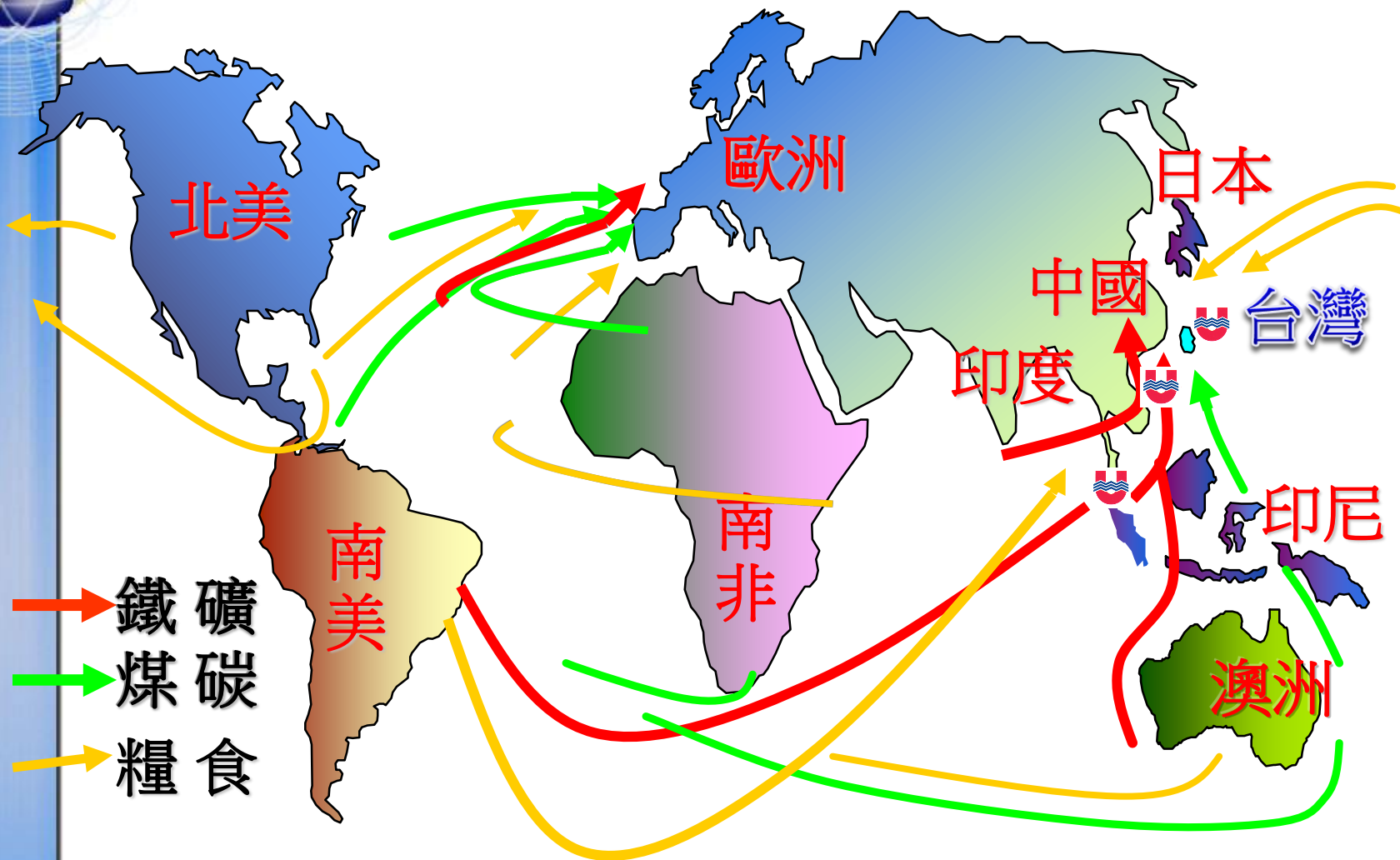
裕民航運股份有限公司
U-MING MARINE TRANSPORT CORP.



星光勇士號



國際營運



簡報內容

1. 企業規模

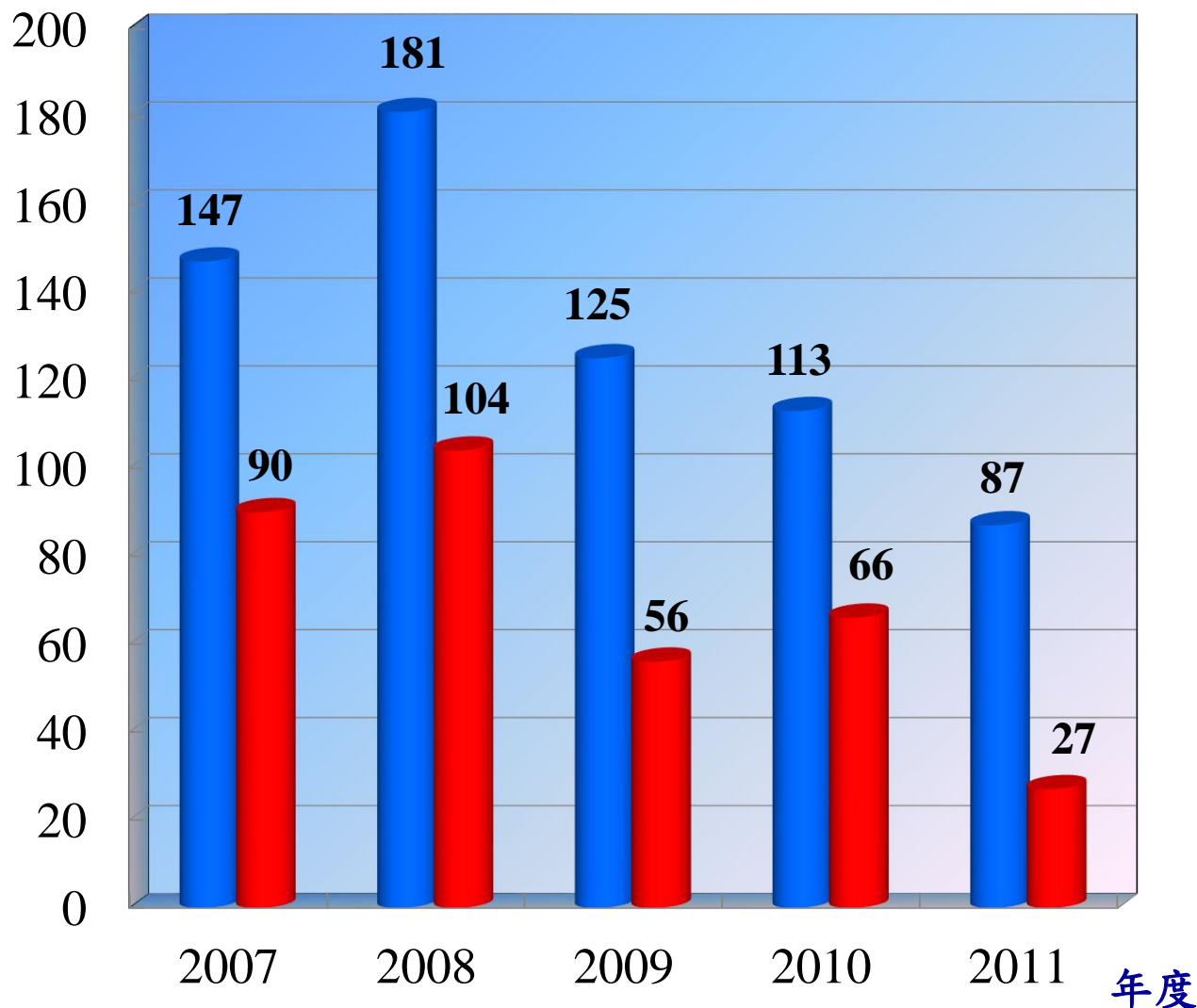
2. 業績狀況

3. 未來發展



營收及盈餘(合併)

金額(新台幣億元)



■ 合併營收

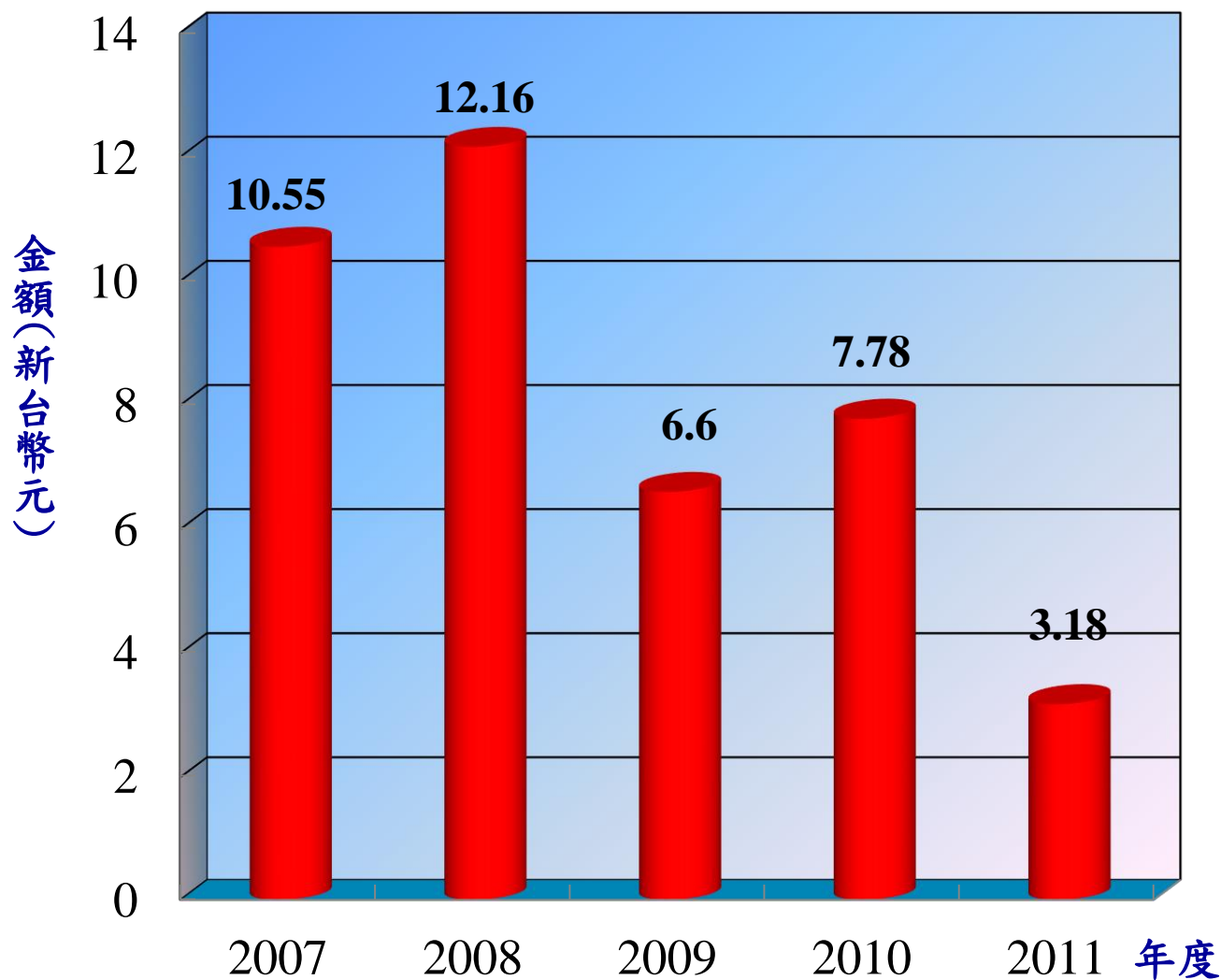
■ 合併盈餘



裕民航運股份有限公司
U-MING MARINE TRANSPORT CORP.

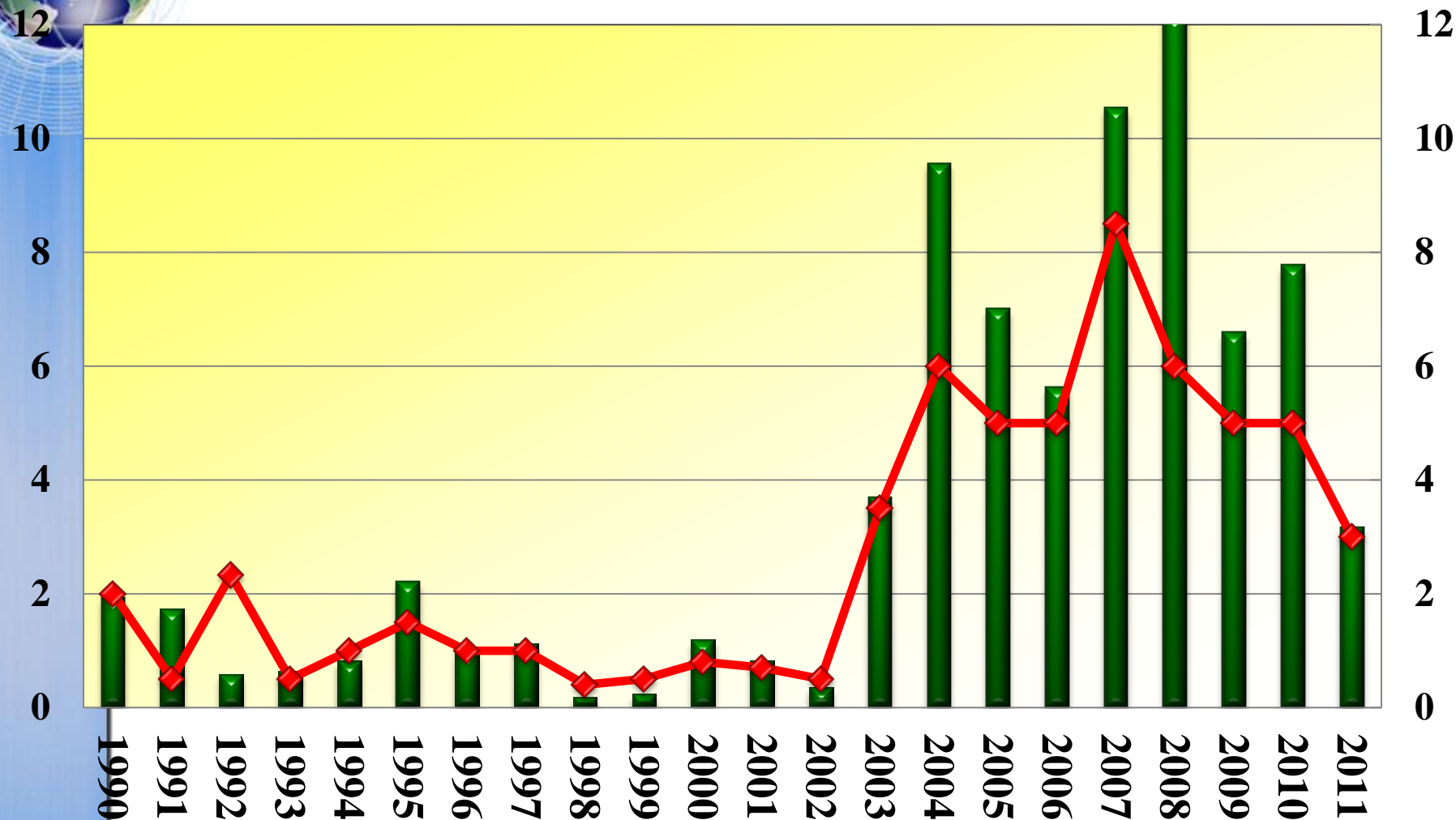


基本每股盈餘(合併)





每股股利



基本每股盈餘

每股股利



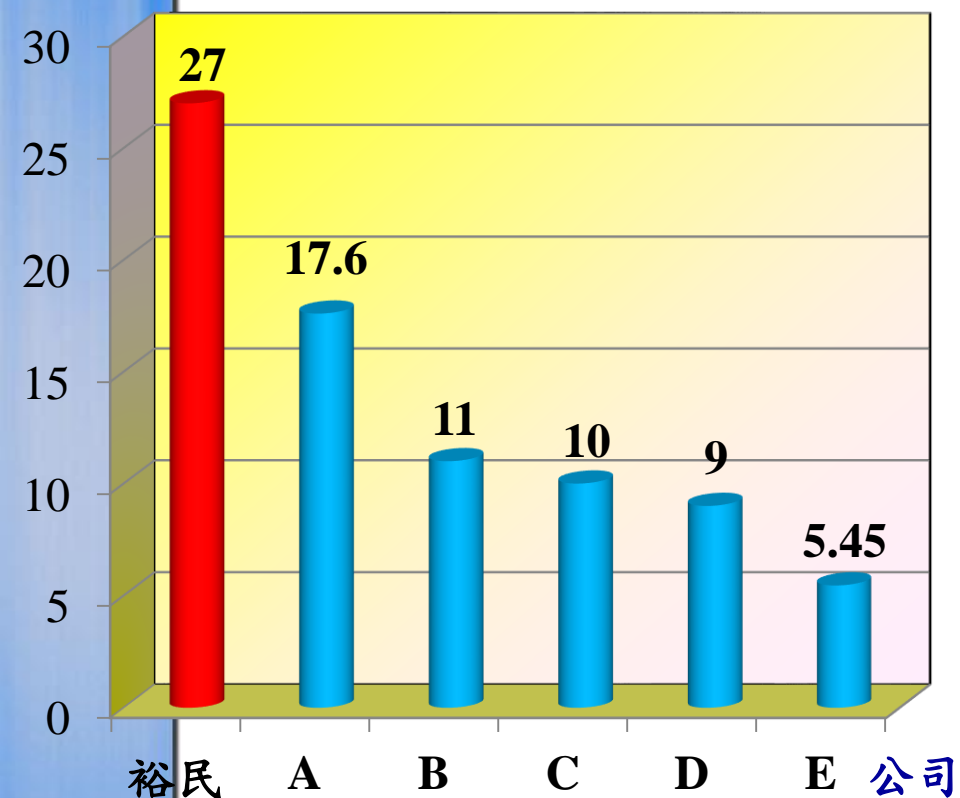
裕民航運股份有限公司
U-MING MARINE TRANSPORT CORP.



國內同業盈餘比較

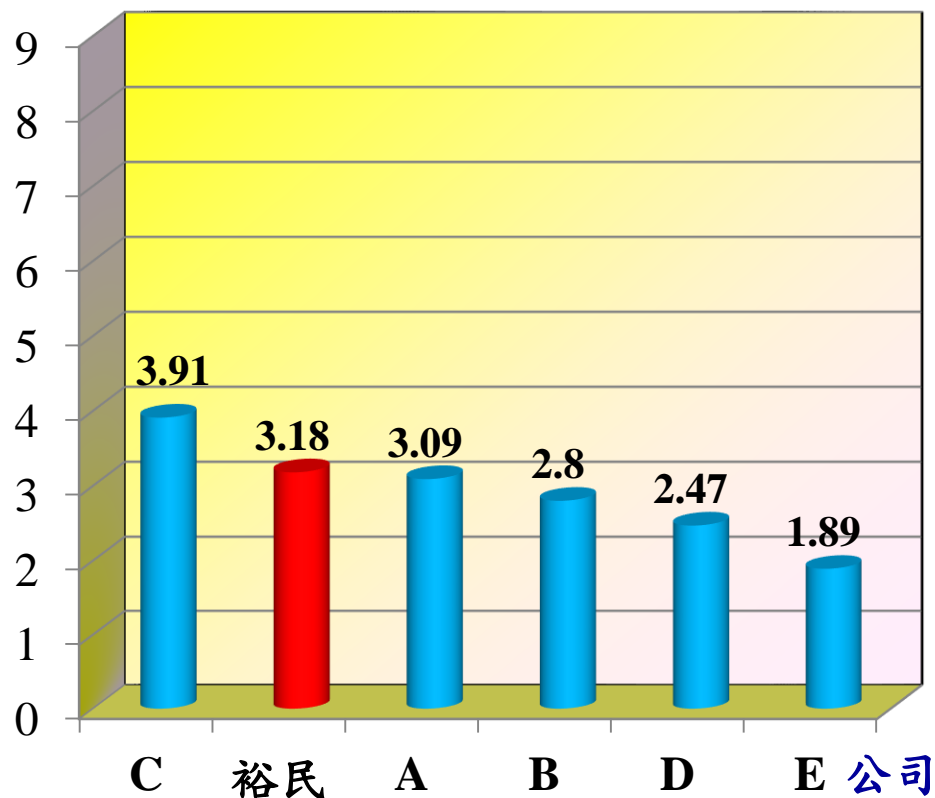
2011年合併盈餘

新台幣億元



2011年每股盈餘

新台幣元



簡報內容

1. 企業規模

2. 業績狀況

3. 未來發展

短期經營目標



長期經營策略

持續擴充船隊，以倍數成長為目標。

尋找資質良好的業務合作夥伴。

跨領域投入節能減碳高效能船型之業務範圍。

經評估後入股或併購合宜且資產良好的相關企業。



未來展望

內部成長 Organic Growth

- 購買3-5年之高效能環保新造船、現成船、轉售船
- 於大陸成立船舶管理公司

擇優併購 (M&A)

- 入股資產豐厚公司
- 併購體質良好企業

策略聯盟 (Joint Venture)

- 與大陸及全球優質企業聯盟



企業精神



以航運核心專長為基礎
建立裕民為世界級的物流運輸公司
成為顧客、員工及投資者的第一選擇



裕民航運股份有限公司
U-MING MARINE TRANSPORT CORP.



**簡報結束
謝謝指教**